

## **Tabulky archeologických exponátů, software vybavení, grafických popisů**

- **Tabulka archeologických exponátů**
- **Tabulka software vybavení**
- **Tabulka graficky řešených popisů, orientační systém**

### **Zásady pro realizaci interiéru a expozice**

Odborné vedení, texty i obrazový doprovod připraví pracovníci Středočeského muzea v Roztokách. Příprava, doprava, očištění exponátů i instalace na místě včetně seřízení osvětlení je předmět činnosti vybraného zhotovitele stavby, stejně jako grafické zpracování a realizace textů.

Vybraný zhotovitel zajistí i vizualizace a hrané scény. Mluvené slovo i texty budou ve dvou jazykových mutacích (čeština, angličtina). Dodávka končí odzkoušením a ověřením ve zkušebním provozu. Součástí dodávky je i zácvik pracovníků muzea.

## **Tabulka archeologických exponátů**

### **ARCH/1**

#### **Tzv. neolitický dlouhý dům – kultura s lineární keramikou, obj. 85, ZAV Hostivice-Sadová, 2004**

##### **▪ 1 sestava**

Reálná rekonstrukce (47 x 6 m-nelze provést), při poloze kolmo na dlouhou osu budovy stodoly reálná délka v expozici cca 12 x 6 m s tím, že by stavba jakoby náznakově pokračovala do zadní stěny (prostorová vizualizace), klasická pětidílná dispozice domu se zesílenými středovými nosníky. Objekt představuje před objekt stodoly cca 5m.

Vizualizace promítaná na zeď, viz.část slaboproud

#### **Konstrukce**

- Konstrukce stěn+krovů:
  - dubová kulatina; **odkorněná**(alternativa jedle, jasan, olše), opálená do výše ca 800 mm, průměr obvodových kůlů cca 300mm, vnitřní zdvojené cca 150-200mm, kůly umístované ve vzdálenosti cca 400-600mm nepravidelně (180kusů, l=5-6m). Zabudováno v zemi 600mm, označené kůly nízké, krovy z dubové kulatiny o průměru ca 100-150 mm, latě z kulatiny o průměru ca 70-100 mm
- Výplet stěn jasanové nebo vrbové proutí (nesesychá)
- Vazná kůže (hovězí, ca 2-3 metry na jeden úvaz) – činěná popelem, odmázdřená, bez chlupů
- Hlína na omaz stěn + výroba mazanice z ní (smíchání se slámou a plevami), část konstrukce stěny nechat bez omazu ca v délce 2 m
- Rákosové došky jako střešní krytina (určitě v části exteriérové), v interiéru alternativa: prezentace došků ze žita, ostřice, vřesu, povříslu žitné (na části střechy směrem do expozice) Rákos – dovoz Maďarsko (Balaton)/Polsko, cca 180m<sup>2</sup>
- Jednoduchý kmen se zádlaby-žebřík
- Přesah střechy objektu cca 1 m na každou stranu
- Rozměry:
  - Výška stavby v hřebenové vaznici 4,5 - 5m
  - Sklon střechy ca 45 °
  - Šířka cca 6m
  - Délka cca 17m

#### **Práce (při použití doložených dobových kamenných nástrojů)**

- Stavba kúlové konstrukce 5 lidí cca 800hodin
- Pokládání střechy, výplet a omaz stěn 5 lidí cca 800hodin
- Doprava materiálu (nutné zpracovávat mokré dřevo, max. do 1 měsíce od skácení)
- Repliky dobových nástrojů – kamenné sekerky v dřevěné násadě, 4 ks (různé velikosti), kamenné tesly v dřevěné násadě 4 ks, kamenná dlátka v dřevěné násadě 4 ks

#### **Vybavení interiéru**

- 20 kusů keramických nádob u pravé stěny dlouhého domu nebo zavěšené v úvazech z konopného provázku
  - z toho 5 větších bombovitých nádob (výška cca 40 cm, průměr ústí cca 25 cm)
  - 5 zdobených misek (výška cca 15 cm, průměr ústí cca 20cm)
  - 5 středně velkých nádob s pupky (výška cca 20cm, průměr ústí cca 15 cm)
  - 5 drobnějších nádobek (výška cca 10 cm, průměr ústí cca 10 cm),
- 8 ks nádob z organických materiálů (kůra, dřevo)
- Polička z fošen v délce ca 1 m, dřevo olše, konstrukce na kolík do svislého kůlu
- Dřevěné nástroje – pazourkové srpy, motyky, sekeromlaty – 5 ks

#### **POZNÁMKA:**

**Stavbu s výpletem nutno ověřit na vzorku 2m<sup>2</sup>. Po písemném odsouhlasení zahájit stavbu.**

#### **Prostorová vizualizace s perspektivou – viz SW/1**

- Scéna (perspektiva do zadní stěny) součástí projektu slaboproud.

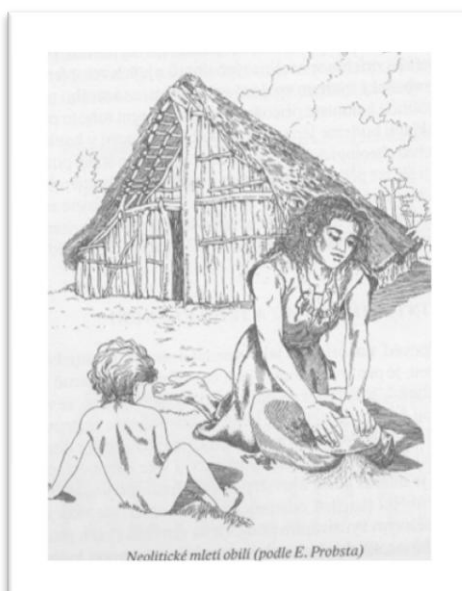
- 4 postavy, 2 ženy, stáří 20 a 40 let, děti 3-5 let, dispozice stejná jako u předchozí části, navíc vložené patro ve výšce cca 2m
- Konstrukce patra: podlaha z kuláčů upevněná do stěn, na podlaze patra uskladněné seno a listí
- Uspořádání dole:
  - při levé straně spací část – vystláno senem a navrch položené ovčí a kozí kůže tmavé barvy, vymezená plocha cca 10x2m, zde ležící postavy – odpočívající 2 děti ve věku 3-5 let, oblečené v jednoduché haleně přírodní béžovohnědé barvy, přepásané jednoduchým tkaným páskem, společně s nimi je tam malý pes (např. rasa ovčácký pes-štěně)
  - při pravé straně - 5 nádob (kultura s lineární keramikou), **obr. 1 (typy nádob)**, v nádobách sypké potraviny (hrách, čočka, pšenice), výška nádoba cca 40 max., průměr ústí max. 25 cm
  - 2 postavy (mladší žena ve věku cca 20 let a starší žena ve věku cca 40 let), oblečené v šatech s dlouhými rukávy červené barvy s lineárními ornamenty na rukávech a spodním okraji sukně, opět přepásané jednoduchým tkaným páskem, na hlavě šátky (**obr. 2**).
  - Mladší postava – klečí – mele zrní na mouku, v okolí pletená ošatka se zrním a nádoba (miska) s namletou moukou (**obr. 3**, typ nádoby, **obr. 4**, zrnotěrka), umístěna v popředí, **obr.5** – podobná scéna, děti neposlouchají, pletou se matce a babičce pod nohy. Musí tam být pohyb, aby scéna nebyla statická, před postavou vyvýšené ohniště, hliněný válec obehnaný slabšími kůly, střed konkávní, hoří oheň.
  - Starší postava – umístěna vpravo vzadu, sedí na dřevěné lavici a šije halenu, větší část již složená na klíně.
  - Vybavení interiéru domu - inspirace viz. fotografie
  - z Asparnu, Rakousko



Obr. 1



Obr. 2



Obr. 5



Obr. 3



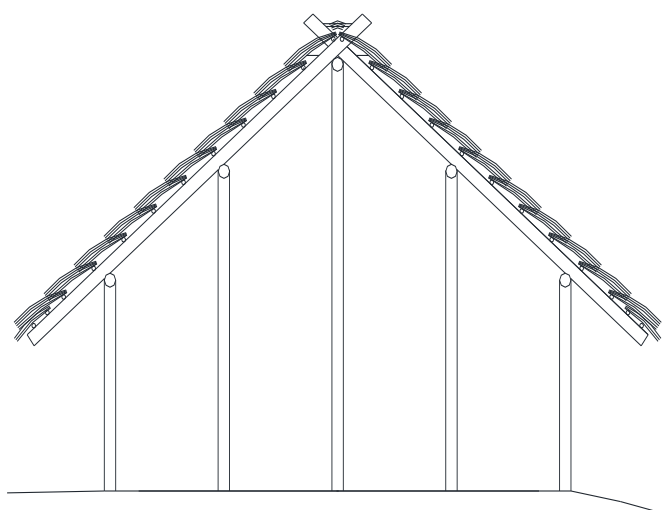
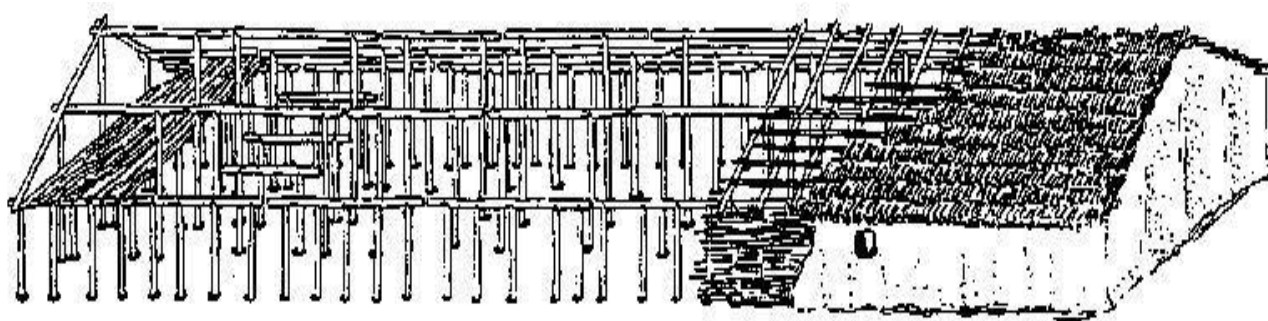
Obr. 4

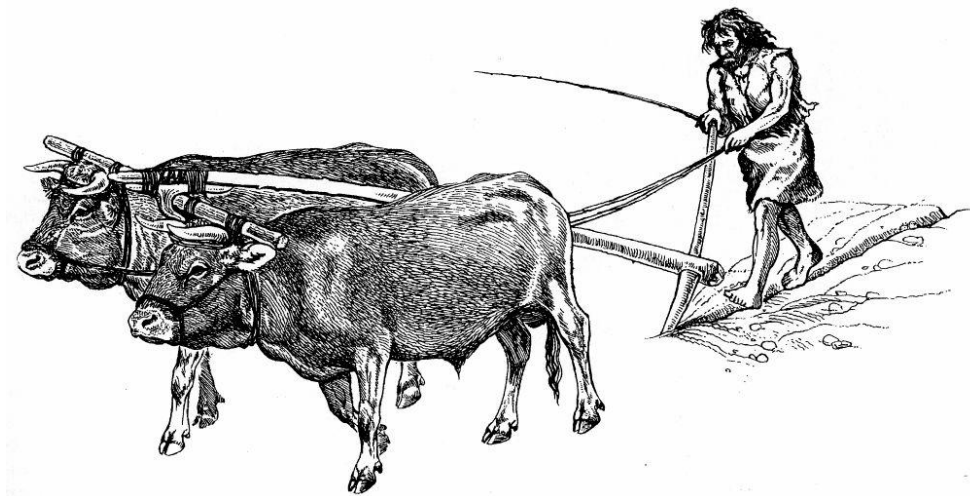


Asparn



Asparn



**ARCH/2****Orba s využitím síly dobytka a jednoduchého oradla, které nahradilo jednoduchou orací hůl**▪ **1 sestava**

- Vycpaná zvířata, použita pravá kůže (červenohnědá barva)
- Kopie oradla (jasanové dřevo) včetně jařma – zestaření
- Postava reálné velikosti (1650mm) zohavena z umělé hmoty (polyuretan), oblečena do lněné látky (juta), reálná fyziognomie (viz. třeba Ůtzi)
- Úprava terénu v ploše 10m<sup>2</sup>

**POZNÁMKA:**

Způsob řešení zvířete i postavy ověřit na vzorku. Po písemném odsouhlasení zahájit výrobu.



**ARCH/3****Polozemniceřivnáčské kultury**▪ **1 sestava**

Čtvercový půdorys - cca 3x3 m, stanová střecha – kůly v rozích objektu a ve středu objektu, hustě řazené kůly v rámci celého obvodu svázané pouze houžvemi, výška stěn max. 1m, zahloubení cca 400mm

**Konstrukce**

- Konstrukce stěn
  - jedlová kulatina; **odkorněná**, kůly v rozích a středuobjektu, opálení kůlů do výše ca 800 mm
    - 4 kusy ø 250mm, délka cca 2m
  - hustě řazené kůly po celém obvodě svázané houžvemi, vzdálenost mezi kůly cca 100-150mm
    - 72 kusů ø 100-150mm
    - krovy z jedlové kulatiny o průměru ca 100-150 mm, latě z kulatiny o průměru ca 70-100 mm
  - Výška stavby ve středu 3m, sklon střechy ca 45 °
  - Vazná kůže (hovězí, cca 2-3 metry na jeden úvaz)– činěná popelem, odmažděná, bez chlupů
  - Hlína na omaz stěn + výroba mazanice z ní (smíchání se slámou a plevami), částečně nechat jednu stěnu bez omazu k prezentaci konstrukce
  - Rákosové došky jako střešní krytina + povřísl ze žita, cca 25m<sup>2</sup>
  - Včetně úpravy podlahy, udupaná hliněná
  - Přesah střechy 0,5m

**Vybavení interiéru**

- Dřevěná lavice z jasanového dřeva + stolička z kmene pokrytá kůží
- Sklad surovin cca 0,5m<sup>3</sup> pazourek/křemenec na výrobu štípané industrie a černá břidlice nebo šedozelený krystalový tuf na výrobu broušené industrie
- velký pískovcový brus
- 5 ks drobnější brousky
- 5 ks otloukače
- 2 ks retušér z parohu vsazený do dřevěné rukojeti nebo celoparohový
- 2 kusy keramických nádob
- kožený vak na transport hotových výrobků
- 2x dřevěná plná kola opřená o stěnu

**Práce (při použití doložených dobových kamenných nástrojů)**

- Stavba kúlové konstrukce 2 lidé cca 100 hodin
- Pokládání střechy a omaz stěn 2 lidé cca 100 hodin
- Doprava materiálu (nutné zpracovávat mokré dřevo, max. do 1 měsíce od skácení)

**POZNÁMKA:**

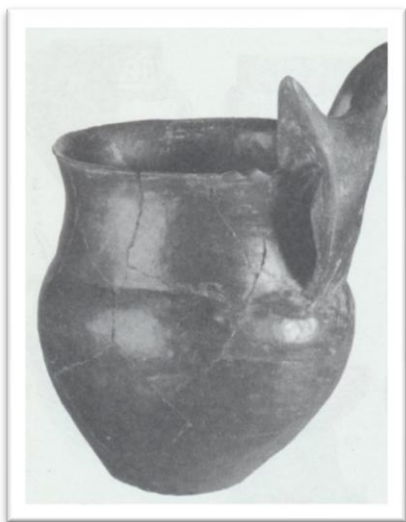
**Stavbu s výpletem nutno ověřit na vzorku 2m<sup>2</sup>. Po písemném odsouhlasení zahájit stavbu.**

**Prostorová vizualizace s perspektivou – viz SW/2**

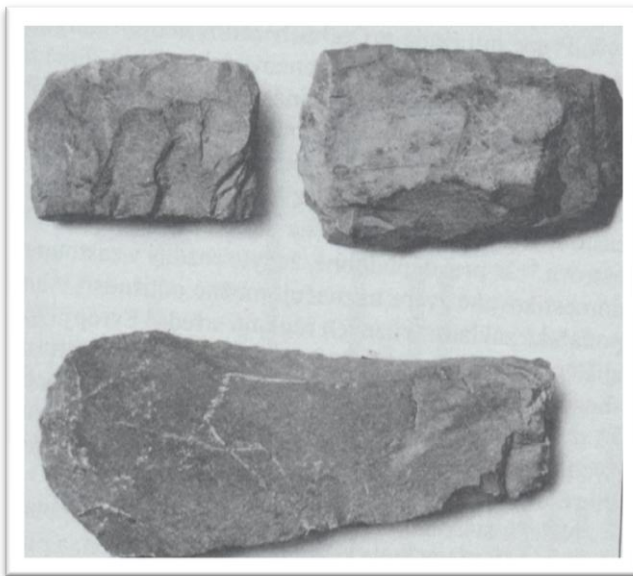
- Scéna promítání mimo dům součástí projektu slaboproud.
- Mužská postava, stáří ca 20 let, sedící postava čelem ke vstupu na nízké dřevěné stoličce a zabývá se výrobou broušené a štípané industrie, vedle na zemi stojí 2 nádoby s tekutinou, jeden pohár s vodou na pití (**obr. 6**, typ nádoby), jedna větší nádoba s vodou sloužící k polévání brusného plochého kamene
- Děj
  - Muž pomalu vstává, je unavený, jde ke skladu kamenné suroviny umístěném při pravé straně polozemnice na hromadě, vybírá vhodný kámen (šedozelený krystalový tuf nebo černá břidlice), usedá na jednoduchou dřevěnou stoličku a začíná pracovat na výrobě kamenné sekerky – kamenným otloukačem počíná tvarovat kámen do požadovaného polotovaru sekerky (**obr.7**), poté kleká k většímu plochému

pískovcovému kameni, který slouží jakou brousek a upravuje nástroj do konečné podoby

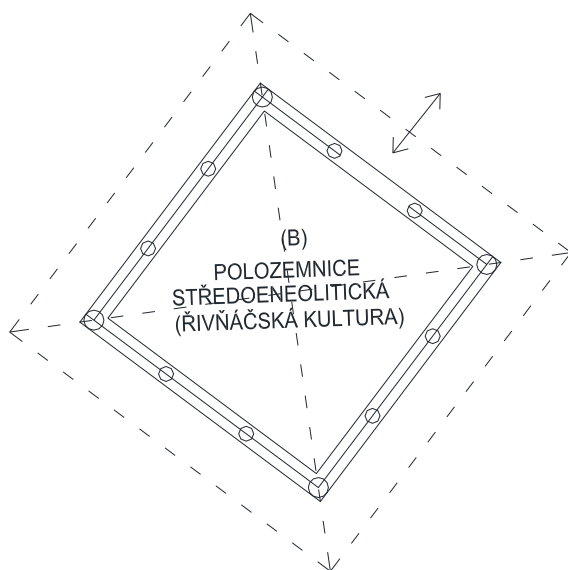
- Oblečení: kalhoty z hrubší tkaniny + halena (barva světle hnědá), kus kůže k ochraně oděvu přes kolena



Obr. 6



Obr. 7



**ARCH/4****Most přes vodoteč**▪ **2 kusy**

Dřevěný most přes vodoteč

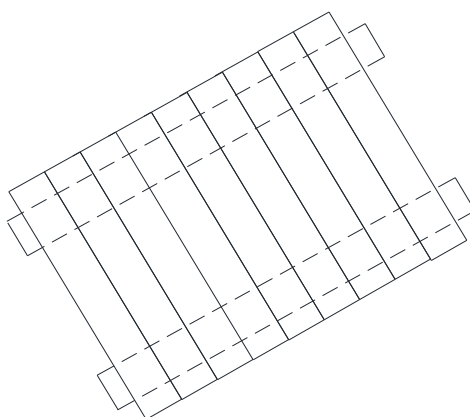
Rozměry: délka 1300mm, šířka 1200mm

**Materiál:**

- štípaná březová půlkulatina  $\varnothing$  160-180mm, neodkorněná
- svazováno houžvemi
- na „břehu“ je svázaná půlkulatina opřená o položený ručně opracovaný dubový kmen  $\varnothing$  240mm

**POZNÁMKA:**

**Způsob řešení mostku ověřit na vzorku. Po písemném odsouhlasení zahájit výrobu.**

**ARCH/5****Únětická kultura, obj. 167, ZAV Hostivice-Sadová, 2004**▪ **1 sestava**

Reálná délka v terénu 17,50 x 6 m, klasická trojdílná dispozice domu se zesílenými středovými sloupy, zkosenými rohy a valbovou střechou. V expozici rozměry cca 8,5x5,5m, výška stavby v hřebenové vaznici cca 3,2m

**Konstrukce**

- Konstrukce stěn+ krovů
  - dubová kulatina; **odkorněná**, (alternativa jedle, jasan, olše), průměr obvodových i středových kůlů cca 200-300mm, opálení kůlů do výše ca 800 mm, vzdálenost mezi kůly cca 1,30m-1,80m, krovy z dubové kulatiny o průměru ca 100-150 mm, latě z kulatiny o průměru ca 70-100 mm
  - Výplet stěn jasanové/vrbové proutí (nesesychá)
  - Spojování na kolíky
  - Hlína na omaz stěn + výroba mazanice z ní (smíchání se slámou a plevami)
  - Rákosové došky jako střešní krytina
  - Přesah střechy o cca 1m
  - Výška stavby v hřebenové vaznici 3,2m
  - Sklon střechy 45 °

**Vybavení interiéru**

- 10 kusů keramických nádob – 2 zásobnice, 4 amfory, 1 mísa, 3 koflíky
- Polička z olše v délce ca 1m, konstrukce na kolík zaražený do svislého kůlu

### **Práce (při použití doložených dobových kamenných nástrojů)**

- Stavba kůlové konstrukce 5 lidí cca 400 hodin
- Pokládání střechy, výplet a omaz stěn 5 lidí cca 400 hodin
- Doprava materiálu (nutné zpracovávat mokré dřevo, max. do 1 měsíce od skácení)
- Repliky dobových nástrojů – bronzová sekerka s lištama a vějířovitým ostřím v dřevěné násadě 3 ks

### **POZNÁMKA:**

**Stavbu s výpletem nutno ověřit na vzorku 2m<sup>2</sup>. Po písemném odsouhlasení zahájit stavbu.**

### **Scéna (perspektiva přes celou zadní stěnu): - viz SW/3**

- Dvě postavy - ženská, stáří ca 20 let, vaří na otevřeném ohni, obloženém kameny, na jednom u nich se pečou obilné placky a vedle se hřeje tekutina (bylinný výluh), dítě, 3 roky.
- Děj
  - Žena vstává z dřevěné lavice umístěné při levé straně, odkládá keramickou misku s těstem na placky na lavici, přechází k ohni umístěného pohledově dále v interiéru domu, rukou obrací placky, které se pečou na kamenech okolo ohně a míchá tekutinu v nádobě – nástroje dřevěné (lžíce, naběračky). Cestou k ohni pohladí malé nahé dítě, které si tam hraje s hliněnými kuličkami, je neposedné, běhá dokola okolo hromádky hliněných kuliček
- Oblečení ženy: šaty z hrubší tkaniny světle béžové barvy, přepásané tkaným páskem, vlasy rozpuštěné s textilní čelenkou, náhrdelník z provrtaných mušliček, bronzový náramek.

### **Holografická simulace – rezerva – viz SW/4**

- Scéna s obchodníkem
  - 2 postavy-muži, 30-40 let, diskuze, jeden nabízí místnímu obyvateli výrobky z bronzu (na kusu látky jsou rozloženy ozdoby, dýky, jehlice), smlouvání o ceně
- Oblečení
  - Jednoduché krátké nohavice z hrubší tkaniny světle hnědé barvy, halenu a plášť, přepásané jednoduchým tkaným páskem, boty kožené sešněrované řemínky, druhá postava (místní) oblečení chudší bez pláště

**ARCH/6****Skupina zvířat u mokřadu**▪ **1 sestava**

1x prase

3x sele

1x koza, výška v kohoutku cca 0,6m

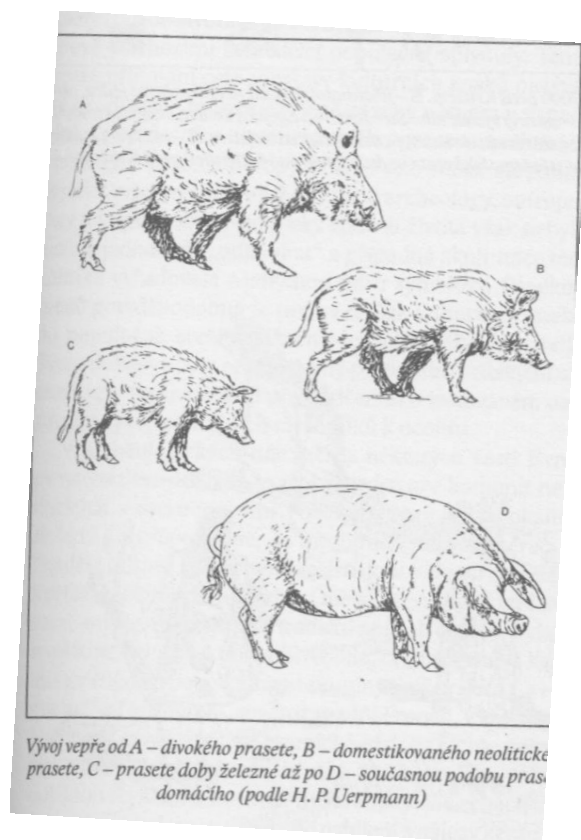
1x slepice (umístěno u ARCH/7)

3x kuře (umístěno u ARCH/7)

1x pes, rasa vlčák (umístěno pod stromem)

1x kočka (kočka divoká/mourovatá, umístěno na stromě)

- Vycpaná zvířata v reálné velikosti
- Použita pravá kůže
- Úprava terénu v ploše 6m<sup>2</sup>

**POZNÁMKA:****Způsob řešení zvířete ověřit na vzorku. Po písemném odsouhlasení zahájit výrobu.**

Neolitická koza

**ARCH/7****Doba železná -pozdně halštatská podzemnice**▪ **1 sestava**

Lehce obdélníkový půdorys- ca 5,30 x 4 m se sedlovou střechou –kůly uprostřed štítových stěn pro hřebenovou vaznici, stěny z drážkové konstrukce, zahloubená 0,5m. Výška stavby cca 2,5 m, sklon střechy ca 45 °

**Konstrukce**

- Konstrukce stěn
  - jedlová kulatina, kůly v rozích a ve středech štítových stěn, o průměru cca 200mm, opálení kůlů do výšky ca 800 mm, krovy z jedlové kulatiny o průměru ca 100-150 mm, latě z kulatiny o průměru ca 70-100 mm
  - konstrukce drážková, houžve
  - Hlína na omaz stěn + výroba mazanice z ní (smíchání se slámou a plevami), částečně nechat jednu stěnu bez omazu k prezentaci konstrukce
  - Rákosové došky jako střešní krytina + povřísllo ze žita
  - Přesah střechy 0,5m
  - Repliky dobových nástrojů – železná sekera s raménky v dřevěné násadě – 3 ks

**Vybavení interiéru**

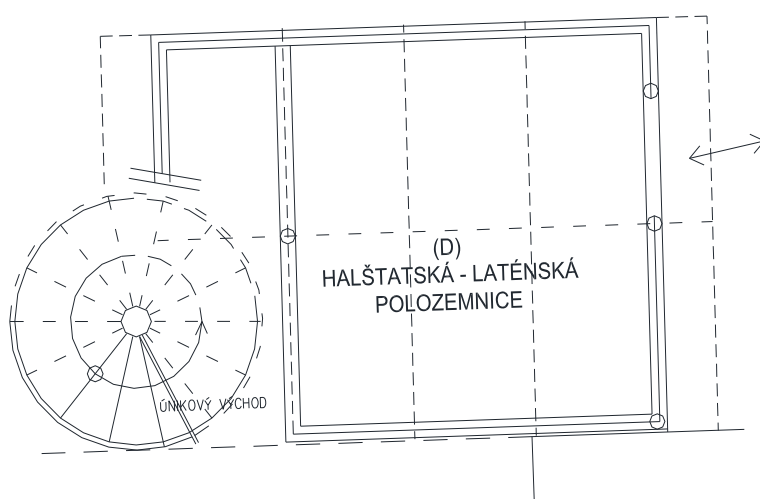
- V rohu jednoduchý tkalcovský stav v reálné velikosti s navlečenou osnovou
- jednoduchá dřevěná lavice z borovice, dřevěná polička– vřetena, přesleny
- 8 nádob (2 hrnce s odsazeným hrdlem a drsněním, 3 misky s esovitou profilací a přesekávaným lomem, 3 běžné obyčejné hrnce u stěny na podlaze)
- otevřené ohniště uprostřed, jenom obložené kameny
- sprašová lavice při levé straně, pokrytá kožešinami

**Práce (při použití doložených dobových kamenných nástrojů)**

- Stavba kůlové konstrukce 2 lidé cca 120hodin
- Pokládání střechy a omaz stěn 2 lidé cca 120hodin
- Doprava materiálu (nutné zpracovávat mokré dřevo, max. do 1 měsíce od skácení)

**POZNÁMKA:**

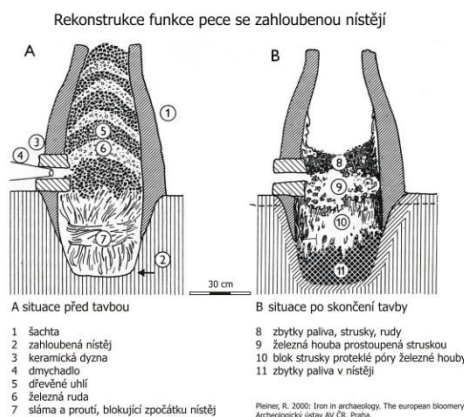
**Stavbu s výpletem nutno ověřit na vzorku 2m<sup>2</sup>. Po písemném odsouhlasení zahájit stavbu. Stavbu přizpůsobit únikovému schodišti.**



**ARCH/8****Výrobní okrsek – doba římská**▪ **1 sestava**

Baterie 4 římských hutnických pecí, představení jednotlivých fází:

- 1. pec ve výstavbě, ½ hotova, tj. ca 45 výšky nadzemní s dyznou + ca 60 cm zahloubená nístěj
- 2. pec s dyznou, výška ca 90 cm, s měchem – situace před započítím tavby, naplněná střídavě železnou rudou a dřevěným uhlím, v nístěji pak sláma a proutí
- 3. pec po skončení tavby s blokem železné houby
- 4. pec po skončení funkce, destrukce

**POZNÁMKA:**

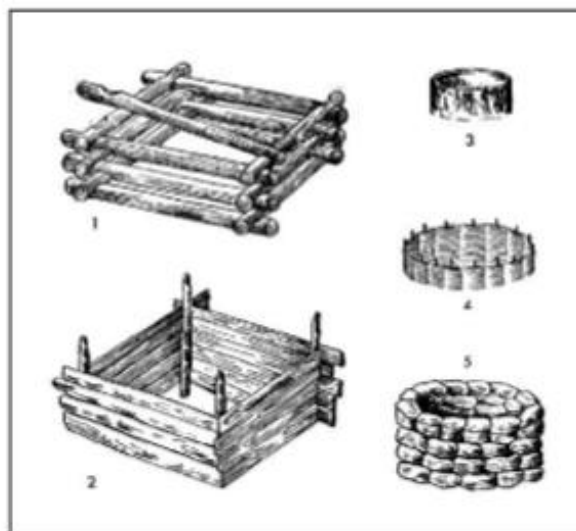
Způsob řešení pecí ověřit na vzorku. Po písemném odsouhlasení zahájit výrobu.

**Holografická simulace:**

- Muž, 25 let, delší vlasy, vousy, soustředěný výraz, stojí u pece na tavbu železa (var. 2) anohou obsluhuje kožený měch na přívod vzduchu, současně se z pece kouří + světelný efekt

**ARCH/9****Studna**▪ **1 sestava**

Konstrukce jednoduché bedně za čtyři rohové kůly zaražené do dna studniční jámy, vodorovně kladené fošny o tloušťce cca 1,5-2cm, výška nadzemní části cca 70 cm se srubovou konstrukcí se základy do svislých rohových kůlů, hloubka studny max. 1,8 m, na dně opukové kameny



Obr. 28: Konstrukce dřevěných stěn: 1 - vrchol, 2 - bedně, 3 - kůly, 4 - vyztužení, 5 - výsledná z konstrukce dřevěných stěn (podle: Trávník 1964, Obr. 2)

**POZNÁMKA:**

**Způsob řešení stěny ověřit na vzorku. Po písemném odsouhlasení zahájit výrobu.**

**Holografická simulace – viz SW/5**

Žena, cca 16 let, oblečena v jednoduchých šatech oranžové barvy sepnutých sponami na ramenou, lemy - vzor meandr, vlasy rozpuštěné, bosá, v ruce dřevěné okované vědro a sklání se ke studni a nabírá vodu

**ARCH/10****Rekonstrukce pohřbu z mladší doby římské**▪ **1 sestava**

Pohřbena žena ve věku dožití ca 20-25 let

- oblečena v honosných šatech žlutohnědé barvy bez rukávů sepnutými 2 stříbrnými sponami, pod nimi tenčí, jemnější halenu, navrch plášť zelené barvy, na nohou kožené boty upevněné řemínky

Doložený hrobový inventář (vše zhotovit jako věrné kopie)

- 3 keramické miskovité nádoby
- 2 stříbrné spony se zlatými vložkami
- 2 vřetena
- 1 hliněný přeslen
- 1 kostěný hřeben
- 1 zlomek jehličky o délce 23 mm
- 1 zlomek jehličky o délce 41 mm
- 1 jehlice s polokulovitou hlavicí
- 1 železný nožík
- 1 náramek z mamutoviny ve zlomcích
- 159,5 diskovitých jantarových korálků
- 21 jantarových korálů (různé tvary-soudkovité, cylindrické, kotoučové)
- 6 jantarových korálků osmičkovitého tvaru
- 1 zl. jantarového korálku
- 11 korálků skleněných černých
- 1 zl. skleněného korálku černé barvy
- 21 spirálovitých skleněných korálků černých
- 3 spirálovité skleněné korálky bílé
- 1 skleněný korálek kruhového tvaru modrý s 3 vývalky z bílého skla
- 2 skleněné melounovité korálky žluté
- 6 bronzových drátěných kroužků (z toho 2x ve zlomcích)
- 2 skleněné fasetované korálky modré
- 4 skleněné korálky kulovitěho tvaru bílé
- 1 skleněný korálek vřetenovitý dvojkónický modrý
- 1 skleněný korálek obdélníkovitý modrý
- 7 skleněných korálků kroužkovitých modrých
- 1 skleněný korálek (rozbitý)
- 2 skleněné korálky cípaté žluté
- 1 skleněný korálek kroužkovitého tvaru zelený s bílými vložkami
- 1 skleněný korálek vřetenovitý modrý se žlutou linkou
- 1 skleněný modrý rozdrčený
- 1 skleněný korál soudkovitý černý s cikcak barevnými vrstvami (modrá, červená, žlutá)-mirafiori
- 1 skleněný plochý černý korálek s dvojicí paralelních svislých otvorů

## Nad rekonstrukcí hrobu bude natočené video – viz SW/6

Scéna sehraná herci

Postavy

- 15 lidí (muži, ženy i děti), prostředí germánské vesnice

Stručný děj

Úvodní scéna:

- Okamžik smrti – matka se sklání nad nemocnou ležící dcerou, zjišťuje, že zemřela, úlek. Běží pro ostatní členy rodiny a lidi z vesnice. Shromažďují se, příprava pohřbu a pohřebního rituálu.

Průvod ke hrobu a uložení zemřelé

- Všichni zúčastnění shromáždí do průvodu, zemřelá je nesena na dřevěných nosítkách, uložena do hrobu na kožešiny a vybavena milodary, viz. výše, smutek, pláč

Smuteční hostina

- Sejde se celá vesnice, k uctění památky dcery náčelníka je připravena bohatá hostina, hrají se hry, tančí a hoduje



**ARCH/11****Raný středověk–polozemnice**▪ **1 sestava**

Čtvercový půdorys 3 x 3 m se sedlovou střechou – srubová konstrukce. ZAV Roztoky 2007-2008, otopné zařízení – kamenná pec v SZ rohu objektu vnitřní rozměr okolo 60x40cm, zahloubení cca 0,5m, orientace pece rovnoběžně se stěnou domu.

**Konstrukce**

- Konstrukce stěn
  - jedlová nebo olšová kulatina, kůl ve straně naproti peci (hlavní nosný kůl) + kůl na protější straně pro vaznici střechy, o průměru cca 150mm, opálení kůlů do výšky ca 800 mm, krovy z jedlové kulatiny o průměru ca 100-150 mm, latě z kulatiny o průměru ca 70-100 mm
  - Hlína na omaz stěn + výroba mazanice z ní (smíchání se slámou a plevami)
  - Srubová konstrukce, nechat jednu stěnu bez omazu k prezentaci konstrukce
  - Slaměné došky jako střešní krytina + povřísl ze žita
  - Střecha na úroveň terénu
  - Přesah střechy cca 0,5m
  - Repliky dobových nástrojů: železná sekerka v dřevěné násadě – bradatice – 2 ks

**Vybavení interiéru**

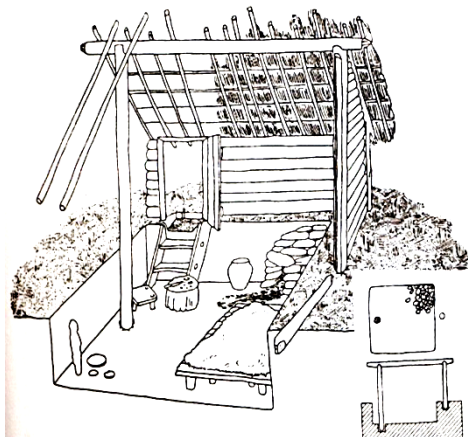
- Kamenná pec, nádoba před pecí
- Dílna na zpracování kostí
- Lavice s ovčí kožešinou jako lůžko, stolička
- Police na odkládání nástrojů – např. pilka, železné nástroje na rytou výzdobu
- Police na odkládání hotových výrobků, např. hřebenu

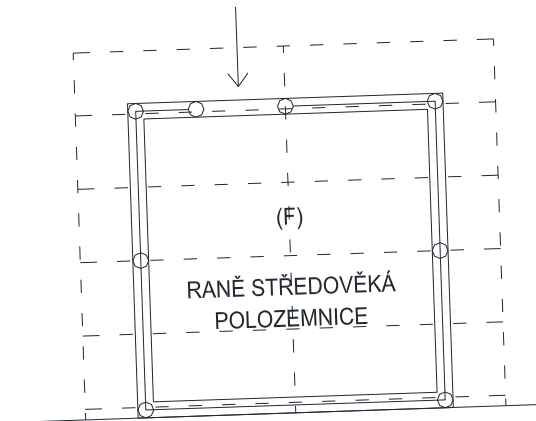
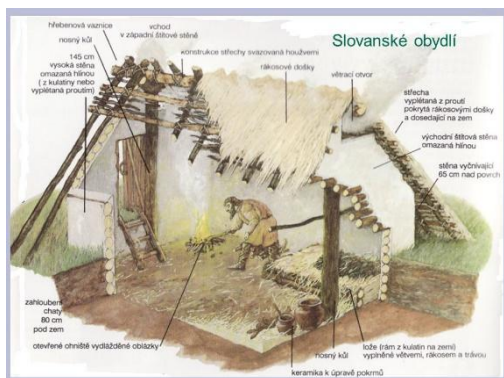
**Práce (při použití doložených dobových kamenných nástrojů)**

- Stavba srubové konstrukce 2 lidé cca 120hodin
- Pokládání střechy a omaz stěn 2 lidé cca 120hodin
- Doprava materiálu (nutné zpracovávat mokré dřevo, max. do 1 měsíce od skácení)

**POZNÁMKA:**

**Stavbu konstrukce s omazem nutno ověřit na vzorku 2m<sup>2</sup>. Po písemném odsouhlasení zahájit stavbu.**





## **ARCH/12**

### **Lemování cesty – 100 bm**

Cesta bude lemována proplétaným plůtkem

- zapuštěné kmínky  $\varnothing 90\text{mm}$  s kůrou, délka 1,0m, zapuštěno do země 0,6m, vzdálenost á 300mm
- hustý výplet vrbovým proutím
- cca 100bm

## **ARCH/13**

### **Vodoteč – 16 bm**

Viz detail část SA, Det02

Koryto bude tvořeno s pozvolnými zarostlými břehy a kamenitou úpravou dna.

Koryto bude začínat ze stěny výtokem vody a bude ukončeno do vpusti skryté v mokřadu

Koryto vyloženo oblázky, valouny, říčními kameny

- Šířka 1,5m

## **ARCH/14**

### **Mletí zrní**

- **1 sestava**

Reálná rekonstrukce

- Postava ženy u zrnětky
- Postava dítěte
- 3x keramická nádoba (zrno, mouka, voda)

### **POZNÁMKA:**

Způsob řešení postav ověřit na vzorku. Po písemném odsouhlasení zahájit výrobu.

## **ARCH/15**

### **Tvarování a úprava terénu – 200 m<sup>2</sup>**

Viz skladby část SA, P/01

Tvarování hliněného udusaného terénu mezi replikami objektů, doplněno kameny, balvany, pískem

**ARCH/16****Dřeviny, vegetace, travní porost – 150 m<sup>2</sup>**

Instalace suchých dřevěných kmenů, větví, keřů a travin, imitace travního porostu, bylin, umístění solitérního stromu

**ARCH/17****Infopanely expozice – 11 kusů**

Viz detaily část SA, DET05, tabulky prvků ZAM/20

Instalace ocelových plnostěnných infopanelů, atypický prvek

## Tabulka software vybavení

Libreto i scénář připraví pracovníci Středočeského muzea v Roztokách u Prahy. Je nutná oponentura v průběhu práce i nezávislá kontrola před instalací. Texty budou v české i anglické verzi.

### SW/1

**1. Tzv. neolitický dlouhý dům – kultura s lineární keramikou – obj. 85, ZAV Hostivice-Sadová, 2004**

#### Prostorová vizualizace s perspektivou (barevná, včetně zvuku)

Scéna (perspektiva do zadní stěny):

4 postavy, 2 ženy, stáří 20 a 40 let, 2 děti 3-5 let, dispozice stejná jako u předchozí části, navíc vložené patro ve výšce ca 2m. Konstrukce: podlaha z kuláčů upevněná do stěn, na podlaze patra uskladněné seno a listí

Uspořádání dole:

při levé straně spací část – vystláno senem a navrch položené ovčí a koží kůže hnědé barvy, vymezená plocha ca 10x2m, zde ležící postavy – odpočívající 2 děti ve věku 3-5 let, oblečené v jednoduché haleně přírodní béžovohnědé barvy (např. juta), přepásané jednoduchým tkaným páskem, společně s nimi je tam malý pes (např. rasa ovčácký pes-štěně)

při pravé straně - 5 nádob (kultura s lineární keramikou), **obr. 1 (typy nádob)**, v nádobách sypké potraviny (hrách, čočka, pšenice), výška nádob ca 40 max., průměr ústí max. 25 cm,



*Obr. 1*



2 postavy (mladší žena ve věku ca 20 let a starší žena ve věku ca 40 let), oblečené v šatech s dlouhými rukávy červené barvy s lineárními ornamenty na rukávech a spodním okraji sukně, opět přepásané jednoduchým tkaným páskem, na hlavě šátky (**obr. 2**). Mladší postava – klečí – mele zrní na mouku, v okolí pletená ošatka se zrním a nádoba (miska) s namletou moukou (**obr. 3**, typ nádoby, **obr. 4**, zrnotěrka), umístěna v popředí, **obr. 5** – podobná scéna, děti neposlouchají, pletou se matce a babičce pod nohy. Musí tam být pohyb, aby scéna nebyla statická.



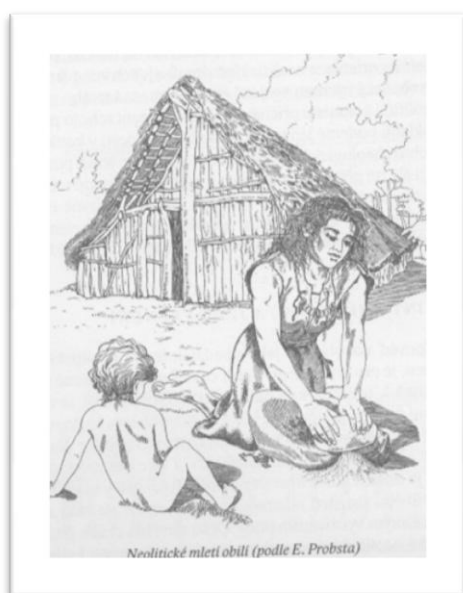
Obr. 2



Obr. 3



Obr. 4



Starší postava – umístěna vpravo vzadu na dřevěné lavici a šije halenu, větší část již složená na klíně.

Vybavení interiéru domu viz. fotografie z Asparnu, Rakousko  
+ perspektiva pokračování domu - **Obr. 6.**

Obr. 5



Obr. 6

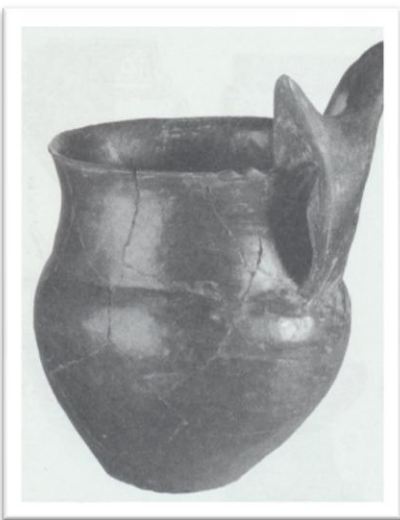


## SW/2

### 2. Polozemniceřivnáčské kultury– pozdní doba kamenná

#### Scéna (promítání mimo dům - barevná, včetně zvuku, délka 3 minuty)

Mužská postava, stáří ca 20 let, sedící postava čelem ke vstupu na nízké dřevěné stoličce a zabývá se výrobou broušené a štípané industrie, vedle na zemi stojící 2 nádoby s tekutinou, jeden pohár s vodou na pití (**obr. 7**, typ nádoby), jedna větší nádoba s vodou sloužící k polévání brusného plochého kamene



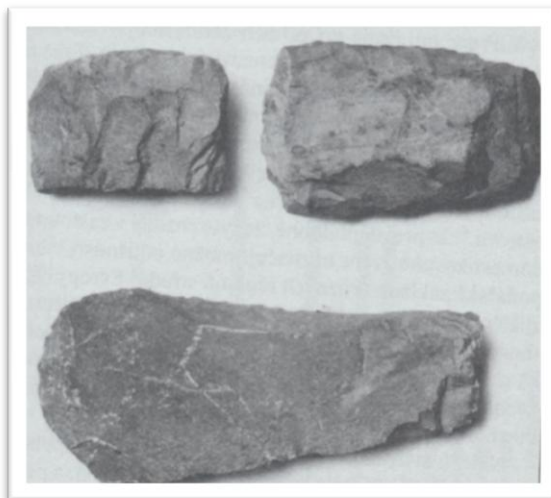
Obr. 7

Děj: Muž pomalu vstává, je unavený, jde ke skladu kamenné suroviny umístěném při pravé straně polozemnice na hromadě, vybírá vhodný kámen (šedozelený krystalový tuf nebo černá břidlice), usedá na jednoduchou dřevěnou stoličku a začíná pracovat na výrobě kamenné sekerky – kamenným otloukačem počíná tvarovat kámen do požadovaného polotovaru sekerky (**obr.8**), poté kleká k většímu plochému pískovcovému kameni, který slouží jakou brousek a upravuje nástroj do konečné podoby, pohyby

viz. video Drnovský).

Oblečení: kalhoty z hrubší tkaniny + halena (barva světle hnědá), kus kůže k ochraně oděvu přes kolena

Vybavení interiéru domu velmi jednoduché, pouze lavice k sezení + sklad suroviny v objemu ca 0,5 m<sup>3</sup> (pazourek nebo křemenec na výrobu štípané industrie a černá břidlice nebo šedozelený krystalový tuf na výrobu broušené industrie), nádoby, opřené dřevěné plné kola o stěnu



Obr. 8

**SW/3****3. Starší doba bronzová – Únětická kultura, obj. 167, ZAV Hostivice-Sadová, 2004****Scéna (promítání přes celou zadní stěnu, barevná, včetně zvuku, délka 3 minuty)**

Dvě postavy - žena, stáří ca 20 let, vaří na otevřeném ohni, obloženém kameny, na jednom u nich se pečou obilné placky a vedle se hřeje tekutina (bylinný výluh), dítě, 3 roky – je neposedné, běhá dokola okolo hromádky hliněných kuliček

Děj: Žena vstává z dřevěné lavice umístěné při levé straně, odkládá keramickou misku s těstem na placky na lavici, přechází k ohni umístěného pohledově dále v interiéru domu, rukou obrací placky, které se pečou na kamenech okolo ohně a míchá tekutinu v nádobě – nástroje dřevěné (lžíce, naběračky). Cestou k ohni pohladí malé nahé dítě, které si tam hraje s hliněnými kuličkami.

Oblečení ženy: sukně z hrubší tkaniny světle béžové barvy, přepásaná tkaným páskem, halena stejné barvy s tmavšími lemy, vlasy rozpuštěné s textilní čelenkou, náhrdelník z provrtaných mušliček.

+ perspektiva pokračování domu + výbava interiéru

**SW/4****Holografická simulace (vytvoření zobrazení)**

Scéna s obchodníkem: 2 postavy-muži, 30-40 let, diskuze, jeden nabízí místnímu obyvateli výrobky z bronzu (na kusu látky jsou rozloženy ozdoby, dýky, jehlice), smlouvání o ceně

Oblečení: Jednoduché krátké nohavice z hrubší tkaniny světle hnědé barvy, halenu a plášť, přepásané jednoduchým tkaným páskem, boty kožené sešněrované řemínky, druhá postava (místní) oblečení chudší bez pláště

**SW/5****Holografická simulace (vytvoření zobrazení)**

Žena, ca 16 let, oblečena v jednoduchých šatech oranžové barvy sepnutých sponami na ramenou, tmavší lemy – vzor meandr, vlasy rozpuštěné, bosá, v ruce dřevěné okované vědro a sklání se ke studni a nabírá vodu. U studny ještě dvě nádoby.

**SW/6****Nad rekonstrukcí hrobu bude natočené video (hraná scéna, barevná ozvučená, délka 5 minut)**

Postavy:

15 lidí (muži, ženy i děti), prostředí germánské vesnice



Stručný děj:

Úvodní scéna:

Okamžik smrti – matka se sklání nad nemocnou ležící dcerou, zjišťuje, že zemřela, úlek. Běží pro ostatní členy rodiny a lidi z vesnice. Shromažďují se, příprava pohřbu a pohřebního rituálu.

Průvod ke hrobu a uložení zemřelé:

Všichni zúčastnění shromáždí do průvodu, zemřelá je nesena na dřevěných nosítkách, uložena do hrobu na kožešiny a vybavena milodary, viz. výše, smutek, pláč

Smuteční hostina:

Sejde se celá vesnice, k uctění památky dcery náčelníka je připravena bohatá hostina, hrají se hry, tančí a hoduje.

## **SW/7**

Hraný natočený film (3-5 postav jednotlivě promlouvá).

K archeologii Středních Čech (barevný, ozvučený, 15 minut).

## **SW/8a,b,c,d,e,f (7 kusů)**

Informační program do dotykových panelů na galerii.

Každý program 350 kroků (listů) – z toho 200 dospělí návštěvníci, 150 dětí. V dětském koutku čistě dětský program.

### **Stručný nástin – obsah info kiosků – galerie**

U každého období – rozšířená informační základna oproti výstavním panelům

Témata:

- 1) Zemědělství – pěstování plodin – mletí
- 2) Chovatelství – domestikace zvířat – lov – rybaření
- 3) Osídlení – sídliště – domy – vazba na vodní zdroje
- 4) Výroba nástrojů – kamenná a broušená industrie – kostěné artefakty – bronzové a železné nástroje
- 5) Válka – zbraně
- 6) Keramika a výrobky z organických materiálů
- 7) Přírodní prostředí
- 8) Jídlo a pití
- 9) Odívání
- 10) Pohřby – pohřební ritus
- 11) Náboženství – kult – kultovní areály
- 12) Obchod – kontakty – dálkové trasy
- 13) Samostatně Levý Hradec – národní kulturní památka + vrch Řivnác – kulturní památka

- Katalogy nálezů
- Nutné funkční odkazy na internet
- Linka pro dětského návštěvníka: pracovní listy s úkoly, hádanky, šifry
- Možnost vložení videí, powerpointových prezentací, atd., hraných filmů (grafika)
- možnost rozšíření informačního potenciálu až na dvojnásobek

## **SW/9**

### **Software do dětského koutku**

Skládání puzzle, program 10 minut

Párování dvojic hmotné kultury (30)

### **SW/10**

#### **Projekce do instalace hrobu**

Scéna oblečeného příslušníka kultury zvoncovitých pohárů, uloženého do hrobu.  
Promítáno na skelet, promítáno na model terénu

### **SW/11**

#### **Projekce do instalace hrobu**

Scéna oblečeného keltského bojovníka, uloženého do hrobu.  
Promítáno na skelet, promítáno na model terénu

## **Tabulka graficky řešených popisů, orientační systém**

Texty i obrazový doprovod připraví odborní pracovníci Středočeského muzea v Roztokách. Grafické zpracování i realizace je na vybraném zhotoviteli stavby.

### **GR/1**

#### **Celkový nápis**

1 kus

Základní informace, hodiny pro veřejnost  
popis: písmo vyřezané z folie na skle  
plocha 800 x 400 mm

### **GR/2**

#### **Informační deska k realizaci archeologické expozice Středočeského muzea v Roztokách – povinná publicita**

1 kus

Popis: gravírovaný popis do bronzové desky – tl. 15 mm  
600/400, patinováno

### **GR/3**

#### **Informační popis k realizaci expozice (kurátor, výtvarné řešení, apod.)**

4 kusy

Popis: písmo vyřezané z folie na skle  
plocha 800 x 800 mm, z opačné strany na sklematná folie

### **GR/4**

#### **Popis informačních stojanů v expozici, v 1. NP**

11 kusů

Popis: písmo vyřezané z folie, lepené na lakovanou kovovou plochu 600 x 400 mm

### **GR/5**

#### **Piktogramy**

17 kusů

- |                   |        |
|-------------------|--------|
| - výtah           | 1 kus  |
| - WC              | 1 kus  |
| - vstup zakázán   | 4 kusy |
| - přednáškový sál | 2 kusy |
| - směrová šipka   | 5 kusů |
| - únikový východ  | 4 kusy |

Popis: destička z matovaného nerez plechu (tl. 3 mm), velikost 120/120 mm, lepená. Symbol je gravírovaný a probarvený

### **GR/6**

#### **Popisy na informačních panelech 800 x 2000 mm**

16 kusů

velikost řešené plochy (800 x 1400 mm)  
Popis: Písmu vyřezané z folie v kombinaci s fotografiemi (desky) a nákresy (tisky)  
Lepeno na lakované kovové desky.  
Doplňeno QR kódem s odkazem na SW/8.

**GR/7****Popisy exponátů na vitrínách**30 kusů

Popis: Písmo vyřezané z folie lepené na sklo (300 x 400 mm)

**GR/8****Informační skládačky**2000 kusů

Formát A4 skládaný na tři díly.

Barevný tisk, papír 200 g/m<sup>2</sup>

Z odborného podkladu grafická příprava na tisk, odsouhlasení a tisk.

**GR/9****Billboard na štítové zdi hospodářského objektu – 7 m x 5 m**1 kus

Laminovaná tkanina potištěná stálobarevným tiskem (4 barvy), ukotveno pomocí nerez lanka, protažené v záložce po obvodu. Kotveno na 24 kusech nerez trnů, v injektovaných hmoždinách.